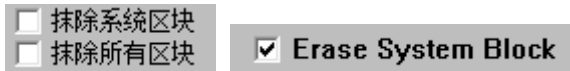


SMI SSD 主控常用参数及简单介绍

本文中的参数除特殊说明外，均在 **UFD_MP** 文件夹下的 **Setting.set** 文件中编辑。

.set/.ini 文件均可使用记事本打开编辑。

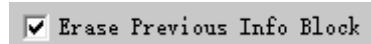
EnableEraseSystemBlock=2: 在 **OPTION** 下加入此项。勾选后点击 START 可以清空颗粒。在很多情况下，开卡报错的时候可以尝试先清空再开。



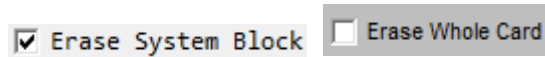
支持主控: 2246EN 2256K 2258H 2258XT 2259XT 2259XT2 2259XT3

EraseSysBlocks=1: 在 **FUNCTION** 下加入此项。勾选后点击 START 可以清空颗粒。功能同上，但是此参数仅于 2246XT/2244LT 主控可用。

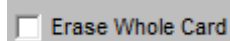
EraseInfoBlk=1: 在 **System.ini** 的 **OPTION** 下加入此项。勾选后点击 START 可以清空颗粒。功能同上，但是此参数仅于 2262EN/2263EN 主控可用。



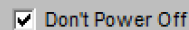
ShowEraseSystemBlock=1: 在 **System.ini** 的 **OPTION** 下加入此项。勾选后点击 START 可以清空颗粒。功能同上，但是此参数仅于 2320G/2263XT/2261XT/2269XT 主控可用。



ShowEraseWholeCard=1: 在 **System.ini** 的 **OPTION** 下加入此项。勾选后点击 START 可以清空颗粒。功能同上，但是此参数仅于 2320G 主控可用。



ShowDoNotPowerOff=1: 在 **System.ini** 的 **OPTION** 下加入此项。勾选后在开卡失败后无需重新上电就能直接扫描认盘重新开卡。



支持主控: 2261XT 2263XT 2269XT

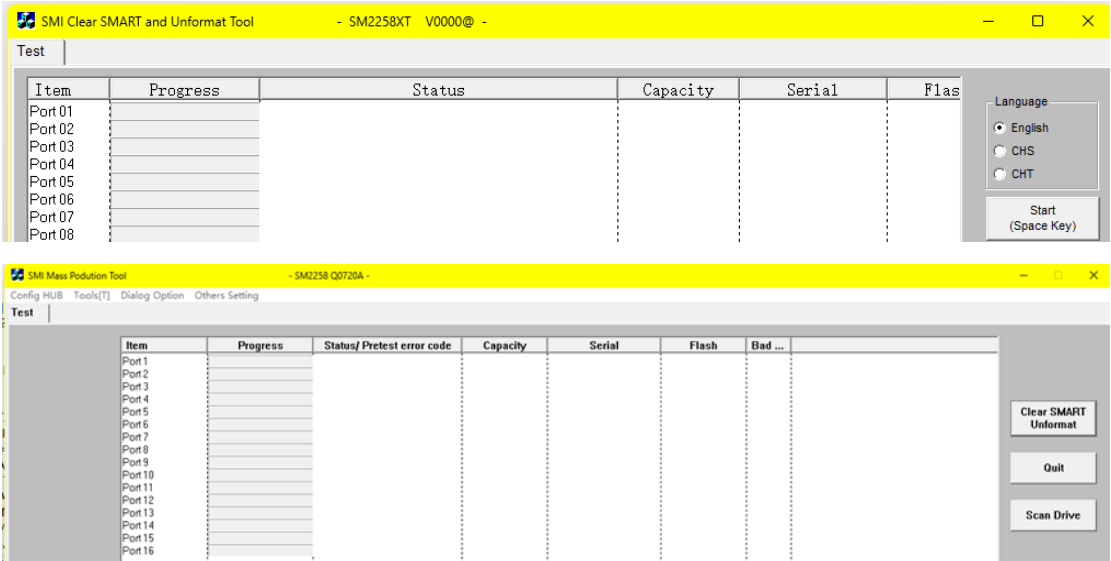
EnablePATAPassThroughUDMA=1: 在 **OPTION** 下加入此项。添加后即可支持直连主板 SATA 开卡。

支持主控: 2246XT 2246EN 2256S 2256K 2258XT 2258H 2259XT 2259XT2 2259XT3

SkipCheckFlashID=1 **DisScanCheckFlashID=1**: 在 **OPTION** 下加入此项。添加后即可跳过检查颗粒 ID 是否一致以方便开卡。

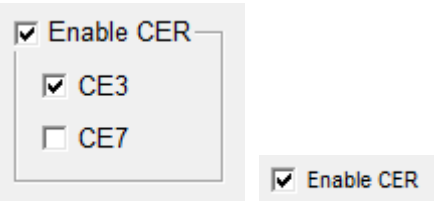
支持主控: 2258XT 2259XT 2259XT2 2259XT3

EnableClearSMARTFeature=1: 在 **FUNCTION** 下加入此项。添加后可以将开卡工具变为清空 SMART 并反初始化的工具（清零）。大部分工具的名称会对应变成 SMI Clear SMART and Unformat Tool。部分工具会在 Main 页面下增加一个复选框，勾选并点击 START 即可清零。



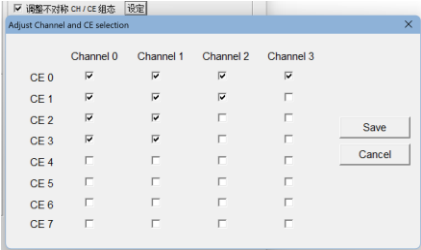
支持主控：2246XT 2246EN 2256K 2256S 2258H 2258XT 2259XT 2259XT2

EnableCER=1: 在 **OPTION** 下加入此项。勾选后启动工具对三星特殊多 Die 颗粒（CER）的支持。需要固件包具有 CER 颗粒专用的 MPISP 和 BootISP 才会生效。



支持主控：2258XT 2259XT 2259XT2 2259XT3

SpecialUnbalanceCase=3: 在 **OPTION** 下加入此项。这是一种支持特殊不平衡 CE 分布的开卡参数，添加后配合 **EnAdjUnbalanceMap=1** 即可手动选择 CE 开某些特殊的不平衡 CE 排布，便利某些颗粒的开卡。

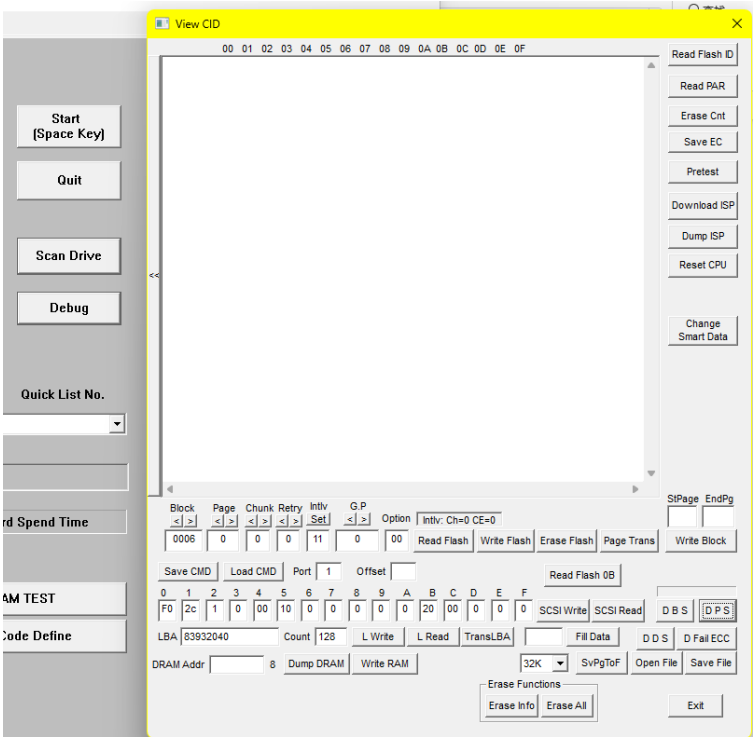


支持主控：2258XT

BypassFirstDieCheck=1: 在 **OPTION** 下加入此项。添加后即可在 CH0CE0 的位置上没有 CE 的情况下开卡。

支持主控：2258XT 2259XT 2259XT2 2259XT3

EnableDebugMode=1: 在 **FUNCTION** 下加入此项。添加后在工具中会出现 Debug 按钮，点击输入密码 1111 进入后可进行 Debug 操作。



支持主控：2246XT 2246EN 2256K 2258H

EnBypassTranADJ=1: 在 **OPTION** 下加入此项。勾选后即可在开卡时忽略 ADJ 闪存信号测试。勾选后开出的盘很可能不稳定。



支持主控：2258XT 2259XT 2259XT2 2259XT3

EnCPUClockAdjust=2: 在 **FUNCTION** 下加入此项。添加后可选择更多主控频率。



支持主控：2258XT 2259XT 2259XT2 2259XT3

ForceZeroToFlashODT=1: 在 **OPTION** 下加入此项，即可强制闪存 ODT 为 0。一般开三星颗粒时加上，有一定的帮助。

支持主控：2258XT 2259XT 2259XT2 2259XT3

EnForceZeroToFlashODTOption=1: 在 **OPTION** 下加入此项，即可显示 ForceZeroToFlashODT 复选框，勾选后功能同上所述。

☐ Force Zero To Flash ODT

支持主控：2258XT 2259XT 2259XT2 2259XT3

EnBypassCheckB16A=1: 在 **OPTION** 下加入此项。勾选后即可忽略工具对 B16/17 颗粒的等级检查。出现 Check Grade Fail 相关的报错时可加，对稳定性通常无影响。

☒ 忽略区分等级

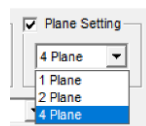
Warning: B1x will not check same grade

支持主控：2258XT 2259XT 2259XT2 2259XT3

BypassTranRTC=1: 在 **FUNCTION** 下加入此项，加入后即可忽略 TranRTC。当出现 TranRTC 相关的报错时可尝试添加开卡。对稳定性影响未知。

支持主控：2258XT 2259XT 2259XT2 2259XT3

EnForcePlane=1: 在 **OPTION** 下加入此项。勾选后即可手动设置颗粒同时启用的 Plane 数量。具体用途自行摸索。



支持主控：2258XT 2259XT 2259XT2 2259XT3

CheckFlashIdCount=0: 在 **OPTION** 下加入此项。添加后将允许在开卡工具认为 ID 为空的情况下开卡。搭配 **BypassFirstDieCheck=1** 可以支持闪迪 ID 开头为 45FF 颗粒的开卡。

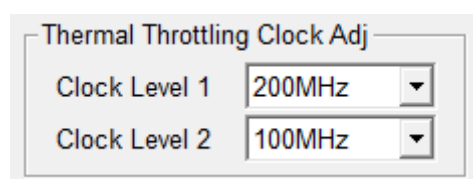
支持主控：2259XT2 2259XT3

EnAdjUnbalanceMap=1: 在 **OPTION** 下加入此项。手动勾选并设定后即可开某些不均衡的 CE 排布。便利某些颗粒开卡。

☒ 调整不对称 CH / CE 组态

支持主控：2258XT 2259XT 2259XT2 2259XT3

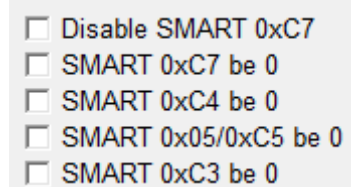
AdjThermalThrottling=1: 在 **OPTION** 下加入此项。勾选后可以调整主控过热降频后的工作频率。



支持主控：2258XT 2259XT 2259XT2 2259XT3

EnableSMARTC4Be0=1
EnableSMARTC3Be0=1
EnableSMART05C5Be0=1
EnableDisableSMARTC7=1
EnableSMARTC7Be0=1

在 **OPTION** 下加入此项。勾选后可以使 SMART 项目中的 C3 C4 C5 C7 05 等项目的值锁定为 0 或关闭。



支持主控：2256S（部分工具） 2258XT 2258H 2259XT 2259XT2 2259XT3

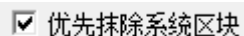
EnGPIOChk=1：在 **OPTION** 下加入此项。加入后在开卡时会自动检查 GPIO 跳线配置是否正确。将 1 改为 0 则忽略 GPIO 检查。

支持主控：2258XT 2259XT 2259XT2 2259XT3

EnShallowEraseChk=1：在 **OPTION** 下加入此项。加入后在开卡时会检查 ShallowErase 结果，如异常则报 ShallowErase 相关错误。开卡时如遇到相关报错可尝试将此项 1 改为 0，一般无影响。

支持主控：2258XT 2259XT 2259XT2 2259XT3

EnEraseSystemOption=1：在 **OPTION** 下加入此项。勾选后在开卡前将会先清空颗粒，可以避免颗粒没清空导致的问题。参考 RDT 开卡请勿勾选该项。

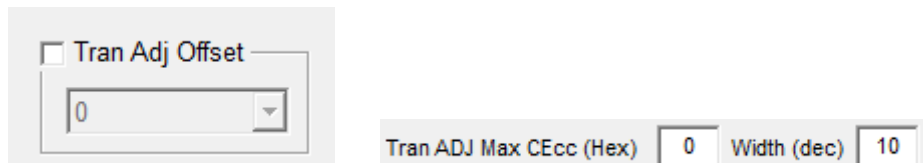


支持主控：2258XT 2259XT 2259XT2 2259XT3

EnableUASPMODE=1：在 **OPTION** 下加入此项。添加后可以使工具识别到工作在 UASP 模式的转接卡上的盘。新版 2258XT/2259XT/2259XT2/2259XT3 工具通常不需要手动添加此项。

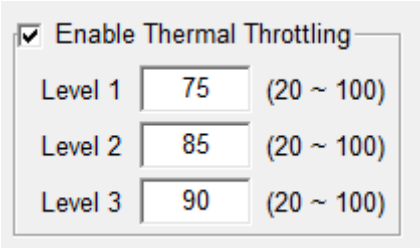
支持主控：2246XT 2246EN 2256S 2256K 2258XT 2258H 2259XT 2259XT2 2259XT3

EnTranAdjOffset=1：在 **OPTION** 下加入此项。允许手动调整 ADJ 信号测试的偏移值。不清楚其作用的建议不勾选或保持默认值，让工具自行选择。



支持主控：2258XT 2259XT 2259XT2 2259XT3

EnThermalThrottling=1: 在 **OPTION** 下加入此项。勾选后启用主控过热降频并允许手动设置过热降频的三级温度墙阈值。



Enable Thermal Throttling		
Level 1	75	(20 ~ 100)
Level 2	85	(20 ~ 100)
Level 3	90	(20 ~ 100)

支持主控：2258XT 2259XT 2259XT2 2259XT3

DoNotCheckB16Mix=1: 在 **OPTION** 下加入此项。添加后即可忽略工具对 B16/17 颗粒的等级检查。出现等级检查失败的报错时可加，对稳定性通常无影响。该参数仅适用于英特尔/镁光版本的工具。

Warning: B16 do not check same grade


支持主控：2258H

ShowWholeDriveStrongPage=1: 在 **OPTION** 下加入此项。勾选后启动全盘模拟 SLC（pSLC）模式。该参数仅适用于英特尔/镁光版本的工具。



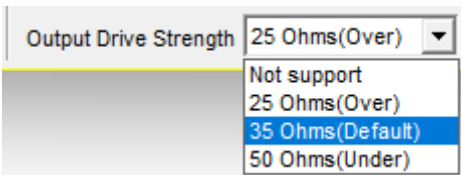
支持主控：2258H

ShowOutputDrivingStrength=1: 在 **OPTION** 下加入此项。添加后在工具的 Other Setting 中将允许手动设置输出驱动强度。该参数仅适用于非英特尔/镁光版本的工具。



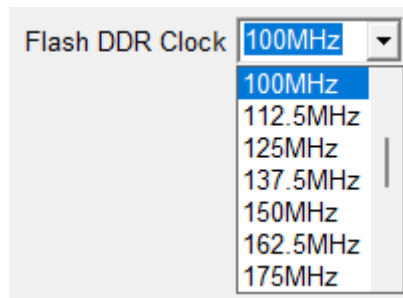
支持主控：2258H

ShowOutputDriveStrength=1: 在 **OPTION** 下加入此项。添加后在工具的 Other Setting 中将允许手动设置输出驱动强度。该参数仅适用于英特尔/镁光版本的工具。



支持主控：2258H

EnableFlashClockSetting=1: 在 **OPTION** 下加入此项。添加后在工具的 Other Setting 中将允许手动设置颗粒频率。



支持主控: 2258H

By Seika
Support: Avidia
Sui
Version: X1214C

内容勘误或添加其他常用参数欢迎向 Seika 反馈, 会改正。